

Installation de « Sugar on a stick »

Rédigé par <mailto:jean.fruitet@free.fr>

« Sugar » est une interface utilisateur destinée aux ordinateurs du projet OLPC (One laptop per child – Un portable par enfant)

« Sugar » est basée sur le système d'exploitation Linux de la distribution Fedora.

« Sugar on a stick » est une version de Sugar bootable à partir d'une clé USB sur un ordinateur PC. Cette distribution, dite « LiveUsb » est destinée à des démonstrations. Avec une clé de 2 ou de 4 GO l'espace est suffisant pour les sauvegardes entre deux utilisations.

« Sugar » a une interface graphique « par activité » conçue pour faciliter la découverte et le partage entre élèves. De très nombreuses applications ludo-éducatives sont disponibles sur la plateforme de téléchargement.



Instructions d'installation de « Sugar on a stick » à partir d'un poste sous Windows

Préparation et collecte des ressources

- 1) Formater sous Windows une clé USB de 2 ou 4 GO (Fat32)
- 2) Télécharger et installer sur le poste de travail le programme *liveusb-creator-3.9.2-setup.exe* disponible sur le site <https://fedorahosted.org/liveusb-creator/>
- 3) Mettre à jour la version de LiveUsb pour Fedora 14

Dans le dossier créé par l'installation de LiveUsb Creator remplacer la version *./root/syslinux.exe* par la version *./win/syslinux.exe* obtenue en téléchargeant depuis le site <http://www.kernel.org/pub/linux/utils/boot/syslinux/> l'archive *syslinux-4.03.zip* ou supérieure et en la décompressant.

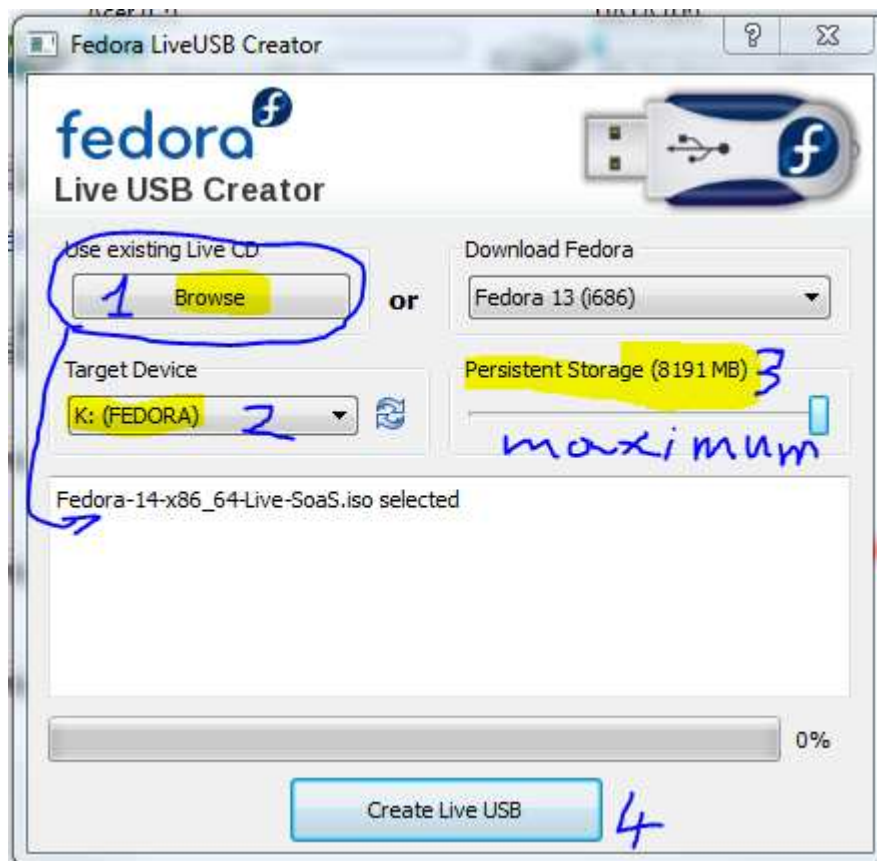
- 4) Télécharger l'image iso de « Sugar on a stick » (« Soas ») depuis

<http://spins.fedoraproject.org/soas/#downloads>. Opter pour la version 32 bits (fonctionne sur toutes les architectures) ou pour la version 64 bits selon le modèle de processeur du PC cible.

- 5) Consulter la documentation concernant la version la plus récente (au 12/12/2010) de Sugar (v 0.90) http://wiki.sugarlabs.org/go/Sugar_on_a_Stick/MangoLassi.

Fabrication de la clé

- 6) Introduire la clé USB dans un port USB et lancer le programme LiveUsb Creator.



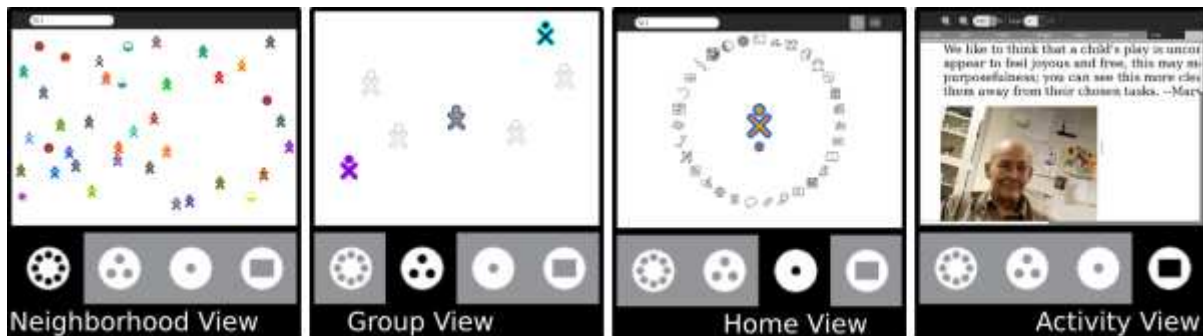
- 7) Sélectionnez le fichier d'image *iso* correspondant à l'architecture du PC, sélectionner l'espace maximal pour le système de sauvegarde, sélectionner le port USB cible et cliquer sur « Create Live USB »
- 8) Extraire la clé USB par la procédure habituelle ou éteindre le poste de travail.
- 9) Placer la clé « LiveUSB Soas » sur un port USB du poste cible éteint. Redémarrer. Avant le lancement de Windows appuyer sur la touche permettant de sélectionner le périphérique de boot (en général F12).
- 10) Sélectionner le boot sur le port USB. Après quelques secondes un écran Fedora est affiché.
- 11) Entrer un nom d'utilisateur. Le programme « Gnome keyring » de gestion des mots de passe demande de saisir un mot de passe. Enregistrer celui-ci.

Attention : Un bug sur la version « Soas Mango Lassi » fait que le formulaire de saisie du mot de passe est présenté plusieurs fois. Cliquer sur « Cancel » sans ressaisir le mot de passe jusqu'au lancement de Sugar. Faute de quoi vous ne réussirez plus à vous reconnecter à Sugar la fois d'après !

Prise en main de Sugar

Pour la documentation de prise en main de Sugar consultez <http://en.flossmanuals.net/Sugar/>

Configuration du poste de travail



- Francisation du clavier et de l'interface à partir du menu Settings (cliquer sur le nom de l'utilisateur)
- Paramétrage du réseau sans fil à partir de l'écran Mesh (« bouton » des 8 points sur le coin supérieur gauche de l'écran)

Télécharger et mettre à jour des activités



Une fois le réseau Wifi configuré vous accédez à l'Internet avec l'activité « Browse » (un globe terrestre).

SoaS est proposé avec quelques activités standart. Vous pouvez en télécharger d'autres sur <http://activities.sugarlabs.org/fr/sugar/> .

Attention, l'espace de téléchargement est fort limité sur la clé USB. D'autant que certaines activités ne sont pas compatibles avec votre version de Sugar et nécessitent une mise à jour, comme Physics pour laquelle la version 7 doit être téléchargée...

Documentation des activités : <http://wiki.sugarlabs.org/go/Activities>

Quitter Sugar

Pour quitter Sugar cliquez sur le nom de l'utilisateur connecté et sélectionnez « Shutdown » (Arrêter). Laissez le temps au système d'exploitation de refermer tous les fichiers et d'éteindre la clé car si vous enlevez celle-ci trop tôt elle est définitivement perdue.

Quelques activités épatantes

Physics : <http://activities.sugarlabs.org/fr/sugar/addon/4193>

Turtle Bloks : <http://activities.sugarlabs.org/fr/sugar/addon/4027>

Spirolarerals : <http://activities.sugarlabs.org/fr/sugar/addon/4331>

Mastermind : <http://activities.sugarlabs.org/fr/sugar/addon/4185>

Gcompris Geography : <http://activities.sugarlabs.org/fr/sugar/addon/4125>

Read Etexts <http://activities.sugarlabs.org/fr/sugar/addon/4035>

...

Lien utiles

Manuel utilisateur : <http://en.flossmanuals.net/Sugar/>

SugarLab : <http://www.sugarlabs.org/>

Activités : <http://activities.sugarlabs.org/fr/sugar/>

Wiki SugarLab : [http://wiki.sugarlabs.org/go/Welcome to the Sugar Labs wiki](http://wiki.sugarlabs.org/go/Welcome_to_the_Sugar_Labs_wiki)

Téléchargements des images iso <http://spins.fedoraproject.org/soas/#downloads>

Projet Fedora : <https://fedoraproject.org/fr/>

Projet OLPC France : <http://olpc-france.org/wiki/index.php?title=Accueil>